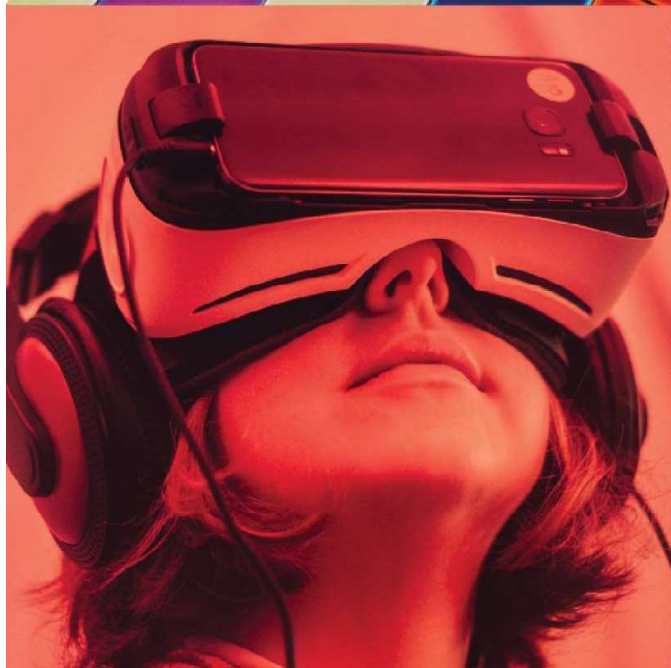
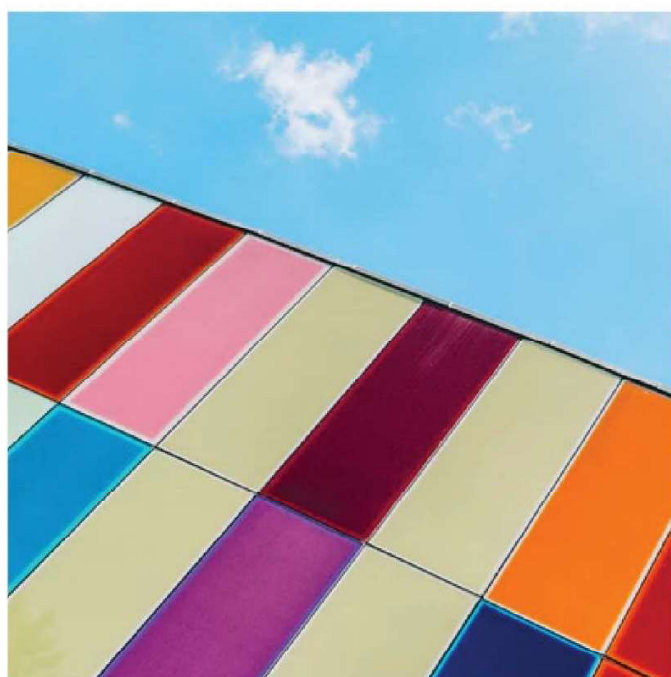


# 2019

## RESULTADOS CONSOLIDADOS 1º SEMESTRE

---



glintt

**Volume de Negócios:** 45,4 Milhões euros

**Resultado Operacional Bruto (EBITDA):** 5,5 Milhões euros

**Margem EBITDA:** 12,1%

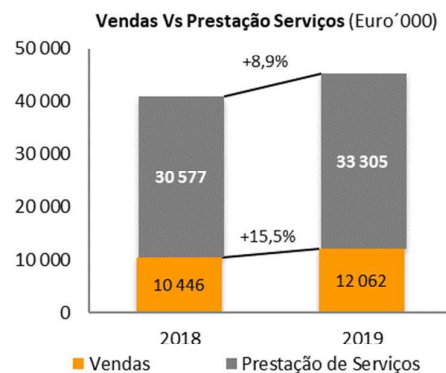
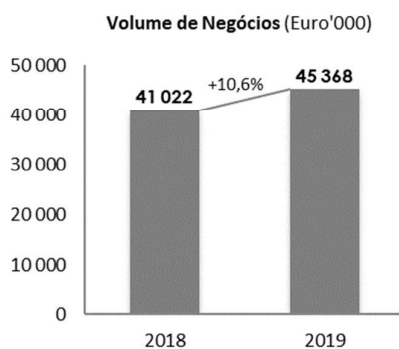
**Resultado Líquido:** 885 mil euros

**Autonomia Financeira:** 42,7%

## 1. Análise do Volume de Negócios

O Volume de Negócios consolidado da Glintt no 1º semestre de 2019 ascendeu a 45,4 Milhões de Euros, o qual, representa um aumento de 10,6% quando comparado com os 41,0 Milhões de Euros verificados no período homólogo de 2018.

Esta evolução teve origem quer no mercado nacional, com um crescimento de 8% (2,5 Milhões de euros), quer no mercado internacional no qual se verificou uma evolução muito favorável, nomeadamente em Espanha, com crescimento de 21% o que equivale a 1,9 Milhões de euros. O volume de negócios no mercado internacional representou 26% do volume de negócios total.



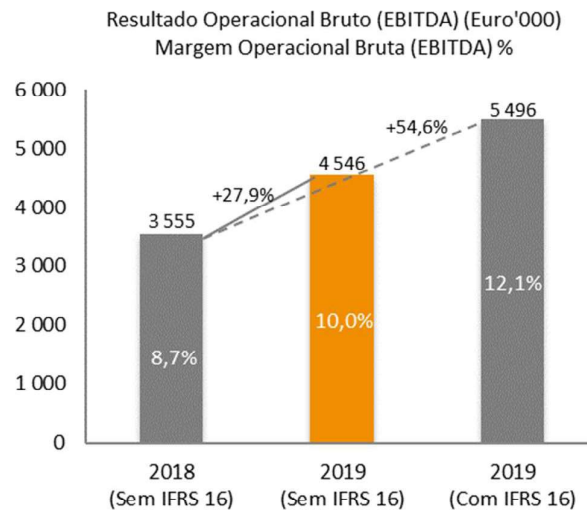
Relativamente à composição do volume de negócios, verificou-se uma evolução favorável de 15,5% nas Vendas e de 8,9% na componente dos Serviços.



## 2. Análise dos Resultados Operacionais

No 1º semestre de 2019, a Glintt obteve um EBITDA de 5,5 Milhões de Euros verificando-se um aumento de cerca de 1,9 Milhões de Euros, cerca de 55%, face ao período homólogo de 2018.

Deste aumento, mais de metade, cerca de 1 Milhão de Euros, representa uma efetiva melhoria da performance operacional sendo que o remanescente reflete o impacto da adoção a 1 de janeiro de 2019 da IFRS 16 – Locações.



Analisando o aumento do EBITDA resultante da melhoria operacional, verifica-se que este resulta do aumento do Volume de Negócio de cerca de 4,3 Milhões de Euros (cerca de 377 mil euros) mas sobretudo de uma melhoria da eficiência operacional refletida na melhoria da margem EBITDA de 8,7% para 10,0%.

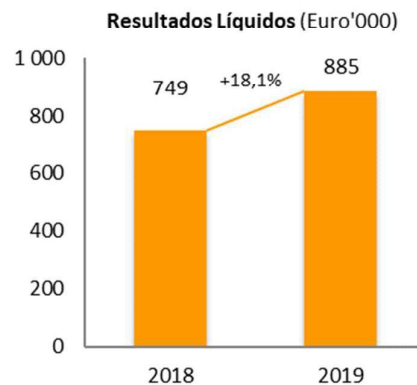
Este aumento da eficiência operacional é fruto do trabalho desenvolvido pela empresa ao longo dos últimos anos quer na adequação da Oferta Comercial aos Mercados quer no investimento na qualificação, formação e organização do trabalho das equipas das várias unidades que permite cada vez mais, um aumento da produtividade na entrega das soluções aos Clientes.

Globalmente, a aplicação da IFRS 16 – Locações originou os seguintes impactos nas Demonstrações Financeiras Consolidadas a 30 de junho de 2019:

- ✓ Na Demonstração de Resultados
  - Redução dos FSE em 950 mil euros
  - Aumento das Depreciações em 846 mil euros
  - Aumento dos Gastos Financeiros em 73 mil euros
- ✓ No Balanço
  - Aumento do Ativo nas rubricas de “Ativos Fixos Tangíveis” em 3.906 mil euros e “Gastos a Reconhecer” em 73 mil euros
  - Aumento do Passivo nas rubricas de “Empréstimos” em 4.011 mil euros

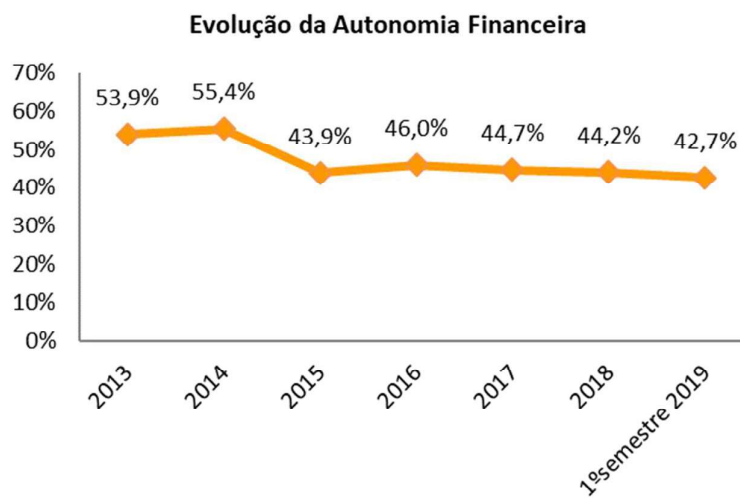
### 3. Análise de Resultados Líquidos

No primeiro semestre de 2019, os Resultados Líquidos da Glintt ascenderam a 885 mil euros, representando um crescimento de 18,1% face a igual período em 2018.



### 4. Autonomia Financeira

A Glintt mantém uma estrutura de capitais em linha com os anos anteriores, o que se reflete num rácio de autonomia financeira de 42,7%.





## 5. Perspetivas Futuras

A Glinnt mantém forte convicção na estratégia de crescimento que tem vindo a ser seguida, a qual assenta em dois pilares fundamentais:

1. Crescimento orgânico pensado e desenvolvido em torno do novo modelo operacional, com foco por um lado nas linhas de oferta, que deverão ser cada vez mais centradas no cliente e na apresentação de valor e recorrendo às melhores tecnologias e às soluções mais inovadoras, e por outro lado, com uma componente comercial forte, direcionada sobretudo para o sector da saúde e para aquelas áreas de maior valor acrescentado, onde as soluções e produtos Glinnt permitam garantir competitividade e criação de valor.
2. Crescimento inorgânico alavancado pelo estabelecimento de acordos e parcerias com relevância estratégica para a Glinnt nomeadamente, conferindo robustez à sua presença em determinados mercados.

A Administração da Glinnt acredita que a empresa está a desenvolver com sucesso a estratégia correta com vista a maximizar o valor a todos os stakeholders, nomeadamente acionistas, colaboradores, clientes, fornecedores, parceiros e financiadores.

Sintra, 19 de julho de 2019



## Demonstração Consolidada dos Resultados

(valores em euros)

	jun/19	jun/18	Variação	Variação (%)	abr19-jun19	abr18-jun18	Variação 1	Variação 1 (%)
Vendas	12 062 202	10 445 605	1 616 597	15,5%	5 711 577	5 803 844	(92 267)	-1,6%
Prestação de serviços	33 305 499	30 576 834	2 728 665	8,9%	16 856 181	15 430 507	1 425 674	9,2%
<b>Total das Vendas e Prestação de Serviços</b>	<b>45 367 701</b>	<b>41 022 439</b>	<b>4 345 261</b>	<b>10,6%</b>	<b>22 567 758</b>	<b>21 234 351</b>	<b>1 333 406</b>	<b>6,3%</b>
Custo das vendas	(8 466 497)	(7 566 420)	(900 078)	11,9%	(3 830 626)	(4 260 040)	429 414	-10,1%
Subcontratos	(8 883 246)	(7 316 609)	(1 566 547)	21,4%	(4 554 797)	(3 647 098)	(907 699)	24,9%
<b>Margem Bruta</b>	<b>28 017 957</b>	<b>26 139 321</b>	<b>1 878 636</b>	<b>7,2%</b>	<b>14 182 334</b>	<b>13 327 213</b>	<b>855 121</b>	<b>6,4%</b>
Fornecimentos e serviços externos	(5 849 177)	(6 272 257)	423 080	-6,7%	(2 860 362)	(3 290 400)	430 038	-13,1%
Gastos com pessoal	(18 979 703)	(18 730 038)	(249 665)	1,3%	(9 548 990)	(9 401 516)	(147 474)	1,6%
Outros ganhos e perdas - líquidas	2 306 870	2 417 987	(111 117)	-4,6%	1 099 776	1 325 570	(225 794)	-17,0%
<b>Resultado operacional bruto</b>	<b>5 495 947</b>	<b>3 555 013</b>	<b>1 940 934</b>	<b>54,6%</b>	<b>2 872 759</b>	<b>1 960 867</b>	<b>911 892</b>	<b>46,5%</b>
Depreciações e amortizações	(2 917 034)	(1 713 076)	(1 203 958)	70,3%	(1 467 914)	(856 294)	(611 620)	71,4%
Provisões	-	265 000	(265 000)	-	-	265 000	(265 000)	-
Perdas por imparidade	137 952	65 745	72 207	109,8%	79 315	(59 046)	138 360	-234,3%
<b>Resultado operacional</b>	<b>2 716 865</b>	<b>2 172 682</b>	<b>544 183</b>	<b>25,0%</b>	<b>1 484 159</b>	<b>1 310 527</b>	<b>173 632</b>	<b>13,2%</b>
Resultados financeiros	(1 169 791)	(1 203 001)	33 210	-2,8%	(607 624)	(599 505)	(8 119)	1,4%
Ganhos em empresas do grupo	-	-	-	-	-	-	-	-
<b>Resultados antes de impostos das operações continuadas</b>	<b>1 547 074</b>	<b>969 681</b>	<b>577 393</b>	<b>59,5%</b>	<b>876 535</b>	<b>711 022</b>	<b>165 513</b>	<b>23,3%</b>
Imposto sobre lucros	(541 421)	(272 684)	(268 738)	98,6%	(381 632)	(293 847)	(87 785)	29,9%
<b>Resultados depois de impostos das operações continuadas</b>	<b>1 005 653</b>	<b>696 997</b>	<b>308 656</b>	<b>44,3%</b>	<b>494 903</b>	<b>417 175</b>	<b>77 728</b>	<b>18,6%</b>
Perdas com operações descontinuadas	(2 767)	129 345	(132 112)	-102,1%	(2 263)	(56 188)	53 925	-96,0%
<b>Resultado antes dos interesses que não controlam</b>	<b>1 002 886</b>	<b>826 342</b>	<b>176 544</b>	<b>21,4%</b>	<b>492 640</b>	<b>360 987</b>	<b>131 653</b>	<b>36,5%</b>
Resultado atribuível a interesses que não controlam	118 299	77 396	40 903	52,8%	51 387	37 772	13 615	36,0%
<b>Resultado líquido do exercício</b>	<b>884 587</b>	<b>748 947</b>	<b>135 641</b>	<b>18,1%</b>	<b>441 253</b>	<b>323 215</b>	<b>118 038</b>	<b>36,5%</b>



## Balanço Consolidado

(valores em euros)

ATIVO			
	30/jun/19	31/dez/18	Variação (%)
<b>Não corrente</b>			
Ativos fixos tangíveis	5 279 555	1 313 875	301,83%
Goodwill	85 072 887	85 072 887	0,00%
Ativos fixos Intangíveis	41 672 267	39 573 036	5,30%
Outros Investimentos Financeiros	380 465	373 631	1,83%
Contas a receber de clientes e outros devedores	6 479 655	6 274 805	3,26%
Ativos por Impostos Diferidos	6 459 308	5 881 906	9,82%
	<b>145 344 137</b>	<b>138 490 140</b>	<b>4,95%</b>
<b>Corrente</b>			
Inventários	1 304 658	1 571 763	-16,99%
Contas a receber de clientes e outros devedores	17 917 841	19 033 221	-5,86%
Caixa e equivalentes de caixa	2 770 369	2 177 150	27,25%
Acréscimos e diferimentos ativos	8 048 885	6 659 602	20,86%
Ativos operações descontinuadas	47 086	50 656	-7,05%
	<b>30 088 839</b>	<b>29 492 392</b>	<b>2,02%</b>
<b>Total do Ativo</b>	<b>175 432 975</b>	<b>167 982 532</b>	<b>4,44%</b>

CAPITAL PRÓPRIO			
	30/jun/19	31/dez/18	Variação (%)
<b>Capital e reservas atribuíveis aos detentores do capital</b>			
Capital social	86 962 868	86 962 868	0,00%
Prémios de emissão	10 255 221	10 255 221	0,00%
Acções Próprias	-	-	-
Outras reservas	29 569 957	29 323 470	0,84%
Reservas de conversão cambial	(2 446 031)	(2 365 198)	3,42%
Resultados retidos de exercícios anteriores	(50 610 402)	(50 894 844)	-0,56%
Resultados retidos no exercício	884 587	560 390	57,85%
<b>Capital Próprio atribuível a acionistas</b>	<b>74 616 200</b>	<b>73 841 907</b>	<b>1,05%</b>
Interesses que não controlam	313 079	327 329	-4,35%
<b>Total do Capital Próprio</b>	<b>74 929 279</b>	<b>74 169 236</b>	<b>1,02%</b>

PASSIVO			
	30/jun/19	31/dez/18	Variação (%)
<b>Não corrente</b>			
Contas a pagar a fornecedores e outros credores	236 029	236 029	0,00%
Empréstimos	31 107 161	31 892 233	-2,46%
Acréscimos e diferimentos passivos	585 113	585 113	0,00%
Provisões para outros passivos e encargos	2 591 481	2 591 481	0,00%
Passivos por Impostos Diferidos	7 660 337	7 686 886	-0,35%
	<b>42 180 121</b>	<b>42 991 742</b>	<b>-1,89%</b>
<b>Corrente</b>			
Contas a pagar a fornecedores e outros credores	22 056 300	24 008 950	-8,13%
Empréstimos	12 522 592	9 353 794	33,88%
Acréscimos e diferimentos passivos	23 583 866	17 297 671	36,34%
Passivos operações descontinuadas	160 816	161 140	-0,20%
	<b>58 323 575</b>	<b>50 821 555</b>	<b>14,76%</b>
<b>Total do Passivo</b>	<b>100 503 696</b>	<b>93 813 297</b>	<b>7,13%</b>
<b>Total do Capital Próprio e Passivo</b>	<b>175 432 975</b>	<b>167 982 532</b>	<b>4,44%</b>



**Glintt – Global Intelligent Technologies,  
S.A. Sociedade Aberta**

Beloura Office Park, Ed. 10, Qta. da  
Beloura, 2710-693 Sintra, Portugal

**Capital Social:** 86.962.868 €  
Matrícula na C.R.C. de Sintra  
Pessoa Coletiva nº 503.541.320

**Elsa Abrantes**  
**Investor Relations**  
Tel.+ 351 219 100 200  
Fax+ 351 219 100 299  
[investor.relations@glintt.com](mailto:investor.relations@glintt.com)

# 2019



glintt